

**Inhalt:**

1 Aluminium Dose mit 60 Teststäbchen

 1 Flasche Ca<sup>2+</sup>-1

 1 Flasche Ca<sup>2+</sup>-2

1 Messgefäß mit 5 mL Markierung

1 kleiner Messlöffel

**Messbereich:**

 10–100 mg/L Ca<sup>2+</sup>
**Farbabstufungen:**

 0 · 10 · 25 · 50 · 100 mg/L Ca<sup>2+</sup>
**Sicherheitsratschläge:**

Reagenz Ca<sup>2+</sup>-1 enthält Wasserstoffperoxid-Harnstoff 20–100 % CAS 124-43-6. Reagenz Ca<sup>2+</sup>-2 enthält Natronlauge 20–100 % CAS 124-43-6. GEFAHR verursacht schwere Verätzungen der Haut und schwere Augenschäden. Dampf nicht einatmen. Schutzhandschuhe / Augenschutz tragen. BEI VERSCHLUCKEN: Mund ausspülen. KEIN Erbrechen herbeiführen. BEI KONTAKT MIT DER HAUT (oder dem Haar): Alle beschmutzten, getränkten Kleidungsstücke sofort ausziehen. Haut mit Wasser abwaschen / duschen. BEI EINATMEN: An die frische Luft bringen und in einer Position ruhigstellen, die das Atmen erleichtert. BEI KONTAKT MIT DEN AUGEN: Einige Minuten lang behutsam mit Wasser spülen. Vorhandene Kontaktlinsen nach Möglichkeit entfernen. Weiter spülen. Für ausführliche Information können Sie ein Sicherheitsdatenblatt anfordern (siehe [www.mn-net.com/MSDS](http://www.mn-net.com/MSDS)).

**Allgemeine Hinweise:**

Stets nur notwendige Anzahl Teststäbchen entnehmen. Dose nach Entnahme sofort wieder verschließen. Testfeld nicht berühren.

**Gebrauchsanweisung:**

1. Messgefäß mit Prüflösung spülen und bis zur 5 mL Markierung füllen.
2. Teststäbchen 1 s in Probe eintauchen.
3. Flüssigkeitsüberschuss abschütteln.
4. Teststäbchen mit Testfeld nach oben ablegen.
5. 1 Messlöffel Ca<sup>2+</sup>-1 zur Probe geben.
6. Probe vorsichtig umschwenken.
7. 10 Tropfen Ca<sup>2+</sup>-2 zur Probe zutropfen.
8. Probe vorsichtig umschwenken.
9. Teststäbchen wieder aufnehmen.
10. Teststäbchen für 45 s erneut in Probe eintauchen.
11. Flüssigkeitsüberschuss abschütteln.
12. Testfeld mit Farbskala vergleichen.

**Störungen:**

Folgende Ionen stören erst in größeren Konzentrationen:

> 1000 mg/L: Al<sup>3+</sup>, As<sup>3+</sup>, NH<sub>4</sub><sup>+</sup>, Sb<sup>3+</sup>, K<sup>+</sup>, Na<sup>+</sup>, Bi<sup>3+</sup>, Br<sup>-</sup>, Cl<sup>-</sup>, CN<sup>-</sup>, CrO<sub>4</sub><sup>2-</sup>, [Fe(CN)<sub>6</sub>]<sup>3-</sup>, [Fe(CN)<sub>6</sub>]<sup>4-</sup>, I<sup>-</sup>, NO<sub>2</sub><sup>-</sup>, NO<sub>3</sub><sup>-</sup>, PO<sub>4</sub><sup>3-</sup>, SCN<sup>-</sup>, S<sub>2</sub>O<sub>5</sub><sup>2-</sup>, Acetat, Ascorbat, Citrat, Tartrat

> 500 mg/L: Ba<sup>2+</sup>, Mg<sup>2+</sup>; > 250 mg/L: Sr<sup>2+</sup>; > 100 mg/L: MnO<sub>4</sub><sup>-</sup>

Schwermetalle stören oberhalb folgender Konzentrationen:

> 100 mg/L: Mn<sup>2+</sup>, > 50 mg/L: Ni<sup>2+</sup>, > 25 mg/L: Fe<sup>2+</sup>, Fe<sup>3+</sup>, Pb<sup>2+</sup>, > 10 mg/L: Cr<sup>3+</sup>, Co<sup>2+</sup>, Cu<sup>2+</sup>, Hg<sup>2+</sup>, Zn<sup>2+</sup>

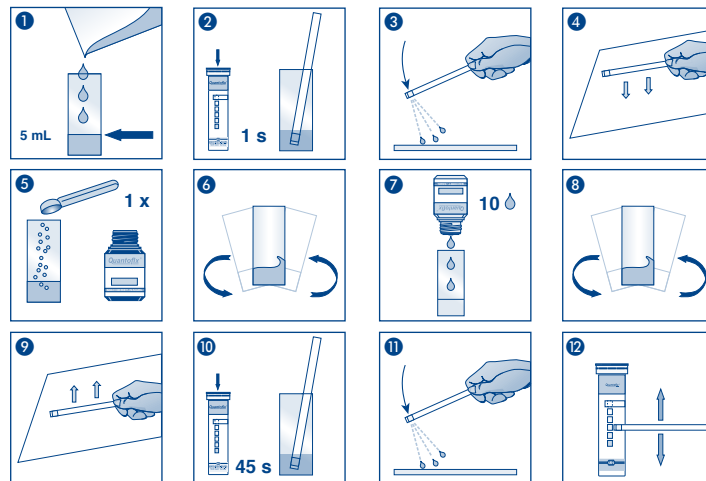
**Entsorgung:**










Die gebrauchten Analysenansätze können mit Leitungswasser über die Kanalisation der örtlichen Abwasserbehandlungsanlage zugeführt werden. Die gebrauchten Teststäbchen in den Hausmüll geben.

**Lagerbedingungen:**

Teststäbchen vor Sonnenlicht und Feuchtigkeit schützen. Dose kühl und trocken aufbewahren (Lagertemperatur nicht über +30 °C).

Bei sachgemäßer Lagerung sind die Teststäbchen bis zum aufgedruckten Verfallsdatum haltbar.



	Haltbarkeitsdatum / Use by / A utiliser jusqu'à / Fecha de vencimiento / Houdbaarheidsdatum / Data di scadenza / Data ważności		Chargenbezeichnung / Lot number / Numéro de lot / Número de lote / Lot number / No del lotto / Oznaczenie szarży
	Artikelnummer / Catalog number / Référence / Art. nro. / Referentienummer / Codice articolo / Numer artykułu		Packungsinhalt / Package content / Contenu de la boîte / Contenido del envase / Verpakingsinhoud / Contenuto della confezione / Zawartość opakowania
	Packung geschlossen halten / Keep container closed / Refermer la boîte / Mantenga el envase cerrado / Verpakking gesloten houden / Conservare la confezione chiusa / Przechowywać pojemnik szczelnie zamknięty		Vor Feuchtigkeit schützen / Protect from humidity / Protéger de l'humidité / Protéjase de la humedad / Beschermen tegen vocht / Proteggere dall'umidità / Chronić przed wilgocią
	Lagertemperatur / Storage temperature / Température de stockage / Temperatura de almacenaje / Bewaartemperatuur / Temperatura di magazzino / Temperatura przechowywania		Packungsbeilage lesen / Please read instructions / Lire les instructions, svp / Obsérvense las instrucciones de uso / Lees de bijsluit / Leggere il foglio informativo / Należy przeczytać ulotkę informacyjną
	Sicherheitshinweise in der Packungsbeilage beachten / Observe the safety precautions in instructions / Respecter les précautions de sécurité des instructions / Obsérvense las indicaciones de seguridad / Neem de veiligheidsrichtlijnen in de bijsluit in acht / Seguire le avvertenze di sicurezza / Należy przestrzegać uwag zawartych w ulotce informacyjnej		